



General Castaños 7 | 28004, Madrid. España  
Tel. 913103070  
[www.freijofineart.com](http://www.freijofineart.com)

PROYECTO EXPOSITIVO

*"QUISIERA PINTAR CON LOS OJOS CERRADOS"*

ALFREDO CASTAÑEDA (México 1938- Madrid 2010)



Alfredo Castañeda nace en México en 1938.

En 1956 ingresa en la UNAM en la carrera de arquitectura. Antes de acabar sus estudios arquitectónicos emprende un viaje por Europa, donde visita, Francia, España y Portugal, países en los que va a centrar sus intereses en torno a la pintura.

En 1964 obtiene el título de Arquitecto, no obstante, su verdadera pasión se revela a través de la pintura y la poesía.

En 1969 Castañeda expone por primera vez de forma individual en la Galería de Arte Mexicano; a partir de este momento toma la decisión de dedicarse exclusivamente a la pintura, y así fue, desde 1971, fecha en que expone nuevamente en la Galería de Arte Mexicano y en el extranjero presenta su primera muestra individual, en la Lambert Gallery de los Ángeles.

En 1971 participa en una exposición colectiva presentada en la Baukunst Koln en Colonia (Alemania) donde junto a artistas como Leonora Carrington o Alberto Gironella exponen bajo el título *El espíritu del surrealismo*. Ligada a esta exposición, la obra de Castañeda ha sido a menudo clasificada dentro del movimiento surrealista. "Porque el surrealismo es una actitud ante la vida y el arte más que una escuela estética. Y la actitud de Castañeda, con su búsqueda sonriente, auténtica y desenvuelta de una trascendencia, puede coincidir en algunos momentos con el



General Castaños 7 | 28004, Madrid. España  
Tel. 913103070  
[www.freijofineart.com](http://www.freijofineart.com)

surrealismo más afortunado<sup>1</sup>”; no obstante, su producción está impregnada de un fuerte carácter personal que se mantiene al margen de clasificaciones, ajeno a las corrientes y a los estilos.

Dentro de su producción artística, Castañeda nos sorprende con piezas únicas, originales: encierra en capelos o vitrinas dibujos y pinturas realizados en papel que previamente arruga. En 1976 presenta *Del común de los Santos*, muestra en la Galería de Arte Mexicano donde muestra por primera vez este tipo de obras.

En 1978 Alfredo Castañeda hace su primera incursión al mundo del autorretrato, principalmente a través de las obras *El extraño secreto* y *¿Quién me libraré?*

En 1980 vive durante un año en la ciudad de Wilmington, Delaware, en los Estados Unidos, para trasladarse el año siguiente, 1981, a la ciudad de Cuernavaca.

En 1983 en Nueva York de la mano de la Galería Mary-Anne Martin / Fine Art expone en *Ten artists from the Galería de Arte Mexicano*, a partir de esta fecha el artista expondrá con regularidad en la galería neoyorquina.

En 1993 Castañeda de la mano de sus galerías Galería de Arte Mexicano y Mary-Anne Martin/ Fine Art, participa en ARCO. El stand se concibe a modo de instalación. A través de una selección de obras se genera una muestra titulada: *“Los pasos comunicantes” Retablo de Búsqueda o Búsqueda de Retablo*.

Freijo, Galería de Arte y Proyectos presenta en este proyecto la figura de un artista excepcional, un visionario, un buscador de sueños... Alfredo Castañeda.

Castañeda iba a realizar una exposición en otoño de 2011 en Freijo-Madrid, debido a su fallecimiento el proyecto se vió truncado, sin embargo el deseo por difundir su obra continúa vivo desde esta galería.

---

<sup>1</sup> p.27 libro rojo

FREIJO  
GALLERY

General Castaños 7 | 28004, Madrid. España  
Tel. 913103070  
[www.freijofineart.com](http://www.freijofineart.com)



*Oyente nº 3, 1980*

*“Quisiera pintar con los ojos  
cerrados...”*

La producción artística de este arquitecto-poeta mira hacia el espíritu. *“Quisiera pintar con los ojos cerrados...”*...quisiera escuchar mi alma.

A través de un lenguaje propio, que hace inconfundible su obra, Castañeda nos presenta un mundo volcado hacia el interior, hacia la introspección... una visión que nos sitúa en un espacio onírico, perteneciente al mundo del inconsciente, alejado de lo terreno. Su mundo: desnudo y compartido. Misterioso.

Los resquebrajamientos, las divisiones internas, la multiplicación y disgregación de las formas pueblan estos cuadros llenos de misterio, convirtiéndose en recursos constantes de su obra; recursos que van acompañados siempre de un personaje que habita todos sus rincones. El omnipresente personaje no es otro que el propio Alfredo Castañeda, quien se autorretrata al igual que hicieran Frida Kahlo o el propio Magritte:



General Castaños 7 | 28004, Madrid. España  
Tel. 913103070  
[www.freijofineart.com](http://www.freijofineart.com)

*“En mi obra hay dos elementos constantes. Uno soy yo: podría ser una silla o una manzana que tomara mi lugar. El otro elemento es un vacío que es el terreno a través del cual puedo llegar a la verdad. Mi pintura es religiosa<sup>2</sup>”*

Partiendo de una concepción religiosa de la obra de Castañeda podemos arribar, a bordo de uno de sus barcos, a distintos puertos: diálogos con el vacío, citas con uno mismo, horizontes infinitos, la familia, lo sagrado... todos estos horizontes tienen un punto común, la sensación de que nos encontramos inmersos en un profundo y fascinante sueño.

La literatura y la fotografía forman también parte del universo creativo del artista. Castañeda introduce en su obra la fotografía y lo hace como un retazo rescatado del pasado. Toma fragmentos de viejas fotografías y recompone la imagen generando la sensación de un instante salvado.

Asimismo, la palabra juega un papel especial dentro de su obra. Estrechamente ligado al mundo de la literatura, se sirve de ella en su obra pictórica. Su profundo interés por el mundo medieval le pone en contacto con textos místicos y con imágenes del pasado.

Crea un conjunto de poemas y los ilustra. Son editados en México bajo el título *Libro de horas*, en él, la pintura y poesía dialogan; a este respecto se considera como “la poesía escrita de Alfredo Castañeda es una extensión natural de su poesía pintada<sup>3</sup>”.

Castañeda toma citas y fragmentos literarios para algunos de sus títulos, como ocurre en el cuadro titulado *...y con esta coincidencia el conocimiento matutino se hizo manifiesto en su corazón* (1981), extraído de una cita de Meister Eckhart.

---

<sup>2</sup> P. 27 alfredo Castañeda rojo

<sup>3</sup> Catalogo rojo



General Castaños 7 | 28004, Madrid. España  
Tel. 913103070  
[www.freijofineart.com](http://www.freijofineart.com)

## IDEAS PROYECTO EXPOSITIVO

La exposición se articula configurando un recorrido a través de los temas recurrentes que aparecen en la producción del artista. Los ejes fundamentales se entretajan a través de la familia, la religión, autorretrato y los horizontes, presentes en sus fascinantes óleos.

La exposición se basa en óleos de formatos grandes, acompañados por otros de menores dimensiones y piezas excepcionales dentro de la producción del artista: objetos (Vg. Purgatorio), capelos o la caja instalación del 78, *Tónico del Doctor Wise*. Con estas piezas se articula el espacio expositivo de forma más dinámica aportando vitrinas o piezas que llaman la atención del espectador y que se pueden rodear por completo.

Castañeda introduce el objeto y le invita a formar parte de la obra, las tapas de los libros que atesoran el lenguaje pasan a convertirse en base y soporte pictórico, confluyendo sobre su superficie, pintura y literatura complementándose siendo inseparables, no pudiendo existir la una sin la otra. (A través de **Diálogo poema-obra**)

## HORA DE PREGUNTAR

*¿Y por dónde podremos llegar?*

*Le preguntamos.*

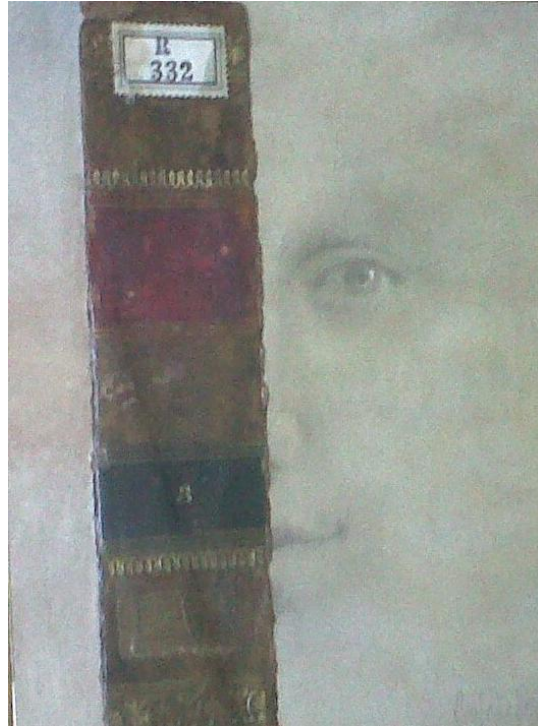
*Entonces se acercó a nosotros y, sonriendo,*

*Señaló primero nuestras manos*

*Y luego nuestro corazón.*

FREIJO  
GALLERY

General Castaños 7 | 28004, Madrid, España  
Tel. 913103070  
[www.freijofineart.com](http://www.freijofineart.com)



Cubierta libro, silencio

SALA 0. ACCESO. *La nave/ El arca*, 120 x 160 ,1992.

Resulta especialmente sugerente la obra *La nave/ El arca*, 120 x 160 ,1992 como imagen que conduce hacia una determinada dirección. La obra se puede emplear como elemento de partida, por su impulso o empuje, que invita al espectador a avanzar y recorrer la exposición; o debido a sus grandes dimensiones, como obra estrella que cubre toda una pared. Es posible diseñar a través de la imagen adhesivos-vinilos que colocados por las salas marquen la dirección del recorrido expositivo.

FREIJO  
GALLERY

General Castaños 7 | 28004, Madrid, España  
Tel. 913103070  
[www.freijofineart.com](http://www.freijofineart.com)



*La nave*



General Castaños 7 | 28004, Madrid, España  
Tel. 913103070  
[www.freijofineart.com](http://www.freijofineart.com)

## SELECCIÓN DE OBRAS POR SALAS.

La disposición de las obras se articula en torno a cuatro temas: la familia, bajo el título "Nosotros"; la religión "Amén", Autorretratos "Buscándome" y "El horizonte".

<i>Nosotros.</i> (FAMILIA) Poema página 93 "Nosotros"	<i>AMÉN. Religión</i> Poema p. 99	<i>BUSCÁNDOME.</i> <i>Autorretratos.</i>	El horizonte
La familia	Un solo rebaño un solo pastor	El gran parto	¿Qué te pasa buscador de tesoros?
Un pacto tengo hecho	La anunciación	Aquí es el centro	En el lugar de los abrazos
p.39LH - Esponsales, 60 x 80 cm , 2000 p.52LH, - Esponsales km 25, 1992, 81 x 100cm p.77LH - pareja, óleo cartón, díptico 23 x 18 , 2000	El sueño de sor Juana - Las tentaciones de San Antonio P.98lh – Comunión, 39 cm, 1996 - Portada catálogo rojo	Proceso de autoconocimiento p.27 LH El juego de D Leonardo 2001 p.33LH Delirio a la vista, 120 x 120,1993 p.69LH para que sepas como soy, 1997, 80 x80cm P. 108lh De aquí para aquí, 100 x100, 1992	...y con esta coincidencia... p.21 LH Fuga al amanecer, 80x80,2003 p. 72LH Sentado en mi tristeza miro pasar tu barca 35x30,1988



FREIJO  
GALLERY

General Castaños 7 | 28004, Madrid, España  
Tel. 913103070  
[www.freijofineart.com](http://www.freijofineart.com)

SALA 1. FAMILIA "Nosotros".

El hilo conductor de la sala gira en torno a las relaciones familiares, mostradas a través de grandes óleos. La sala se abre a través de uno de los poemas de Castañeda titulado "Nosotros".

*Y volveremos al año fijado  
El mes fijado  
El día fijado  
Para decir de nuevo:  
Nosotros.*



*Al compartir, 1980*

## SALA 2. RELIGIÓN “Amen” o “Fe”

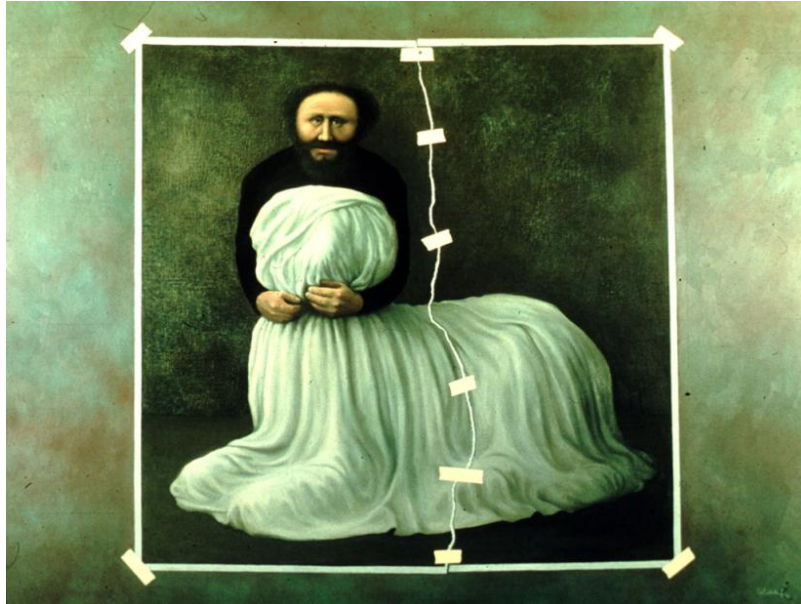
La obra del autor, calificada por él mismo como religiosa, permite agrupar y poner en diálogo la faceta más espiritual de Castañeda. Se recogen en este segundo espacio un conjunto de obras ligadas al cristianismo: santos, episodios evangélicos y parábolas se dan cita en este espacio. En este espacio es donde mejor se puede percibir el vínculo de Castañeda con el mundo del Medioevo y su trabajo que recuerda al de los pintores de la Antigüedad, con el uso del dorado – pan de oro presente en la producción medieval- y en la temática. Las obras se acompañan del fragmento bíblico correspondiente al pasaje y en el caso de existir un poema de mano del autor se contrapondría también al mismo.



*Santo rey.*

FREIJO  
GALLERY

General Castaños 7 | 28004, Madrid, España  
Tel. 913103070  
[www.freijofineart.com](http://www.freijofineart.com)



*La aflicción de San Marcos*



*Retablo. Entrar en lo abierto (2005) Galería Arte Mexicano*

FREIJO  
GALLERY

General Castaños 7 | 28004, Madrid, España  
Tel. 913103070  
[www.freijofineart.com](http://www.freijofineart.com)

SALA 3. BUSCÁNDOME – *Autorretratos.*

*“En mi caso, yo busco mi propio rostro, porque a través del tiempo he visto que voy cambiando. La reflexión que me hago es “finalmente, ¿quién soy?” y es buscar ese yo verdadero que todos tenemos. Porque no somos el de afuera, es otro yo, que es el que me imagino que seguirá cuando llegue el momento de morir. Para mí, que creo en otra vida, es pasar a otra habitación y lo que yo busco en ésta es ese rostro que no va a cambiar”.*

Alfredo Castañeda

Entrevista *El País*, 05, Octubre, 2007

La presencia de Alfredo Castañeda en su obra se puede comparar con la figura de Frida Kahlo. El autorretrato del artista ilumina la cara de la gran parte de los personajes de su obra. A través de una selección de obras se puede hacer hincapié en esta constante de su obra y realizar analogías con material fotográfico.

*El reflejo del tiempo*



FREIJO  
GALLERY

General Castaños 7 | 28004, Madrid, España  
Tel. 913103070  
[www.freijofineart.com](http://www.freijofineart.com)



*Meditación en el ático.*

FREIJO  
GALLERY

General Castaños 7 | 28004, Madrid, España  
Tel. 913103070  
[www.freijofineart.com](http://www.freijofineart.com)

#### SALA 4. HORIZONTES.

Bajo el título “Horizontes” se agrupan un conjunto de interesantes óleos que presentan como elemento común el juego de la línea del horizonte. En este sentido es posible experimentar con el espacio expositivo, ubicando los lienzos a distintas alturas, en función de dónde se ubica la línea del horizonte y permitiendo una interrelación más activa con el espectador.

En este espacio se hace presente la relación, aunque indirecta, de la obra de Castañeda con los pintores románticos del s. XIX: los paisajes infinitos, los prados vacíos, la soledad, el silencio... están atrapados en estos lienzos.



*Hierba realizada*

FREIJO  
GALLERY

General Castaños 7 | 28004, Madrid, España  
Tel. 913103070  
[www.freijofineart.com](http://www.freijofineart.com)



*¿Qué te pasa buscador de tesoros? (Imagen de la Galería de Arte Mexicano)*



*En el lugar de los abrazos*



General Castaños 7 | 28004, Madrid, España  
Tel. 913103070  
[www.freijofineart.com](http://www.freijofineart.com)

## APÉNDICE

Alfredo Castañeda *In memoriam*

Teresa del Conde

El 17 de diciembre pasado, la reportera Merry MacMasters dio cuenta del fallecimiento de Alfredo Castañeda, nacido en 1938, quien perteneció al establo de la Galería de Arte Mexicano, desde los tiempos de Inés Amor, a la vez que tenía representación en Nueva York con Mary-Anne Martin Fine Art. Su muerte se debió a un padecimiento pulmonar, y entre quienes lo conocimos y tratamos provocó peserosa sorpresa.

Vivía en Madrid, donde su esposa e hijos montaron un restaurante de nouvelle cuisine mexicana, hace ya como 20 años, y allí fue, en estado de perfecta salud, donde lo vi por última vez, hará un lustro, en compañía de Cristina Gálvez, ex directora del Museo Tamayo. Sus incursiones en México no fueron muchas desde que abandonó el país, pero cabe recordar que tuvo una muestra individual en el Museo de Arte Moderno, cuando todavía era un artista joven, en 1972, bajo la gestión de la primer directora que tuvo ese recinto: Carmen Barreda.

Se le calificó de surrealista, debido –quizá– a que poco antes participó en la exposición *Der Geist des Surrealismus* (El espíritu del surrealismo), en la Baukunst, de Colonia, en Alemania, lo que le valió al poco tiempo una muestra individual en una galería de Los Ángeles, California. Propiamente hablando, no era surrealista, sino que recreaba el espectro del surrealismo en forma bastante consciente, hiper-consciente, se diría.

Hasta donde recuerdo, su iconografía frecuentemente presentaba matices religiosos, por ejemplo, en una pintura titulada *Un solo rebaño, un solo pastor* planteó cierto personaje, cuya fisonomía se reitera, tocado con gran sombrero negro sosteniendo entre sus brazos a una oveja, en tanto que los primeros planos están ocupados por varios de estos animales, medio trasmutados en copos de nube, a la vez que en el extremo derecho, cubierto por un cielo ligeramente nebuloso, incluyó un milagro de retablo. El milagro pareciera referirse a que la oveja que el personaje carga es la elegida, pues andaba perdida. Esa pintura se presentó en la Sala de Exposiciones de Promoción de las Artes en Monterrey. Ya entonces





General Castaños 7 | 28004, Madrid. España  
Tel 913103070  
[www.freijofineart.com](http://www.freijofineart.com)

contaba con coleccionistas, y algunas de sus obras se han subastado en Sotheby's y Christies's, de Nueva York.

En otra de sus composiciones representa un cordero degollado, cuya figura glosa de algún modo la del Cordero místico, de Jan van Eyck. Una de sus exposiciones individuales en México se tituló Del purgatorio, y en 2008 publicó un libro de horas, con ilustraciones suyas y breves poemas, que fue bastante celebrado.

Castañeda estudió arquitectura en la Universidad Nacional Autónoma de México, donde se tituló en 1964; trabajó como diseñador arquitectónico hasta 1971, alternando esa actividad con la pintura. A partir de entonces consagró todo su tiempo a tal medio y también practicó la gráfica. Su primera individual tuvo lugar en 1969 en la Galería de Arte Mexicano, y llamó la atención probablemente por el tono magritteano del que hizo gala, sin glosar a Magritte, pero asumiendo con frecuencia los recursos semiológicos del artista belga, incluso en los títulos que elegía para sus composiciones.

Ni los procederes ni la tónica temática de Alfredo Castañeda cambiaron con el tiempo, aunque sí hizo gala de gran variedad de métodos asociativos que pueden calificarse como ingeniosos, lo cual, sumado a una bienhechura metódica, minuciosa, parca y contenida respecto de aquello que llamamos estilo, lo asocia de algún modo al surrealismo ortodoxo. En ciertas ocasiones utilizó soportes de tabla cubiertos con hoja de oro o bien hermosas portadas de libros antiguos. Decía haber estudiado a fondo el medievo, hubiera querido, tal vez, haber nacido en el siglo XII o XIII, y es un hecho que experimentaba fascinación por visitar monasterios y catedrales románicas y góticas, afición que quizá le fomentó su abuelo, quien era santanderino.

En fases recientes de su producción desaparecieron los rasgos arquetípicos del personaje con atuendo del siglo XIX, que solía privilegiar, pues lo fue sustituyendo con representaciones de sí mismo sin que sean, propiamente hablando, autorretratos, más bien es su efigie trasmutada en patriarca.

Un sentido pésame a su esposa, hijos y amigos. Hizo lo que pudo y trató de hacerlo lo mejor que pudo, dada su idiosincrasia algo melancólica.